

## Roadgid Blick 3

Благодарим за то, что Вы выбрали автомобильный видеорегистратор Roadgid Blick 3, предназначенный для записи видеофайлов во время управления автомобилем. В расширенной комплектации Roadgid Blick 3 есть GPS-информер, который оповестит Вас о стационарных комплексах контроля скорости и видеофиксации нарушений ПДД.

Прежде чем начать эксплуатацию, внимательно прочтите данное руководство, чтобы правильно пользоваться всеми возможностями устройства и продлить срок его службы. Сохраните это руководство, чтобы обратиться к нему, если в будущем возникнет такая необходимость.

Данное руководство содержит информацию о технических характеристиках устройства, органах управления и его программном обеспечении, перечень мер предосторожности, игнорирование и несоблюдение которых может привести к повреждению устройства, сбоям в работе или к выходу из строя. Приведенная информация позволит избежать ошибок, связанных с неправильной эксплуатацией.

В случае выявления несоответствия функционала устройства данному руководству по эксплуатации, скачайте последнюю версию инструкции с официального сайта Roadgid.ru Компания Roadgid регулярно обновляет и совершенствует программное обеспечение своих устройств, поэтому некоторые пункты меню, назначение кнопок и общий функционал устройства могут меняться с выходом нового программного обеспечения, что может быть не отражено в текущей печатной версии руководства пользователя. Если Вы заметили ошибки или неточности в описании и работе устройства, пожалуйста, сообщите об этом в службу поддержки, написав письмо на электронный адрес: [service@roadgid.ru](mailto:service@roadgid.ru) Вы также можете выслать нам свои пожелания по совершенствованию программного обеспечения, мы будем рады любым идеям с Вашей стороны!

## Комплектация

Комплектация и внешний вид могут быть изменены производителем.



1



2



3



4



5



6



7



8

1. Видеорегистратор Roadgid Blick 3
2. Адаптер питания с дополнительным USB-разъемом
3. Бандаж 2 шт. + 2 шт. запасные
4. Камера заднего вида
5. Монтажный набор для камеры заднего вида:
  - крепежные элементы
  - провод длиной 6 м
  - стикеры 3М
6. Салфетка из микрофибры
7. GPS модуль с запасным стикером 3М (только в комплектации 2)
8. Инструкция

## Назначение устройства

Устройство предназначено для видеофиксации дорожной ситуации, а встроенный GPS (опционально) – для предупреждения об устройствах фиксации скорости или других ПДД. Roadgid Blick 3 призван обеспечить вашу безопасность за рулем.

Нижеследующие указания по эксплуатации предназначены для того, чтобы помочь Вам правильно использовать устройство без угрозы чьей-либо безопасности и сохранять его в рабочем состоянии. Внимательно прочитайте данный раздел и строго следуйте приведенным в нем инструкциям.

## Общие меры предосторожности

Не роняйте устройство и не подвергайте ударам, это может привести к выходу из строя и сбоям в работе. Не оставляйте устройство на лобовом стекле автомобиля в сильную жару под прямыми солнечными лучами или в мороз. Не располагайте устройство близко к источникам электромагнитного излучения, это может привести к сбоям в его работе. Храните устройство в сухом и прохладном месте, избегайте попадания жидкости.

## Меры предосторожности по работе с адаптером питания

Используйте только оригинальный адаптер для питания устройства от прикуривателя автомобиля, который входит в комплект поставки. Использование нестандартного или иного типа зарядного устройства может привести к повреждению, нестабильной работе и потере гарантии. Адаптер можно подключать только к тому типу электрической сети, параметры которой указаны на маркировке. Если Вы не уверены в соответствии параметров электрической сети или адаптера питания, проконсультируйтесь со специалистами, обратитесь

в службу поддержки. Храните адаптер питания в недоступном для детей месте.

## Меры предосторожности при обращении с жидкокристаллическим дисплеем

Экран жидкокристаллического (ЖК) дисплея — хрупкое устройство, требующее бережного обращения. Для протирки экрана используйте только мягкую ткань на основе микрофибры или специальные салфетки. Используйте только специальные средства для очистки дисплея. Не касайтесь поверхности экрана острыми предметами. Не оказывайте на экран сильного давления и не размещайте на нем какие-либо предметы. Это может привести к повреждению дисплея и потере гарантии на устройство. Не оставляйте дисплей под прямыми солнечными лучами.

Не применяйте силу при подключении к разъемам внешних устройств. Это может привести к повреждению контактов. Не допускайте попадания в разъемы внешних предметов, а также жидкости и пыли. Это может привести к повреждению разъема или устройства в целом. Перед установкой убедитесь, что штекер подсоединяется правильной стороной, при необходимости переверните штекер.

## Меры предосторожности при обращении с картами памяти

Максимальный объем карты памяти, который поддерживает устройство — 128 Гб

Устанавливайте карту памяти только правильной стороной. Не прилагайте усилия, если карта не входит в слот. Это может привести как к повреждению самого слота, так и карты памяти. При необходимости переверните карту. Для установки и извлечения карты слегка нажмите на нее до щелчка. Не допускайте попадания в разъем посторонних

предметов, а также жидкости и пыли. Это может привести к повреждению разъема, карты памяти, а также устройства в целом. Не извлекайте карту памяти при включенном устройстве, во время доступа к ее содержимому (запись, чтение, копирование, воспроизведение файлов). Это может привести к потере данных и выходу карты из строя. Не используйте карту памяти при повышенной температуре.

Берегите карту памяти от попадания жидкости и коррозионных материалов. Перед использованием убедитесь в соответствии карты спецификации Micro SD/SDHC/SDXC. Класс карты должен быть не ниже UHS-1.



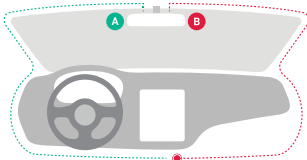
**При использовании карты низкого класса (ниже Class 10) возможны:**

- остановка записи;
- потеря данных;
- зависания и нестабильная работа устройства.

Перед использованием рекомендуется отформатировать карту памяти через меню устройства для обеспечения стабильной работы. Также рекомендуется форматировать карту памяти раз в три месяца при регулярной эксплуатации. При форматировании карты все данные будут удалены.

## Монтаж устройства

1. Перед началом монтажа вставьте карту памяти в слот для карты памяти на устройстве, после чего закрепите видеорегистратор на штатном зеркале при помощи двух жгутов и петель.
2. Проложите кабель питания как указано на примере монтажа, выбрав наиболее удобное для вас размещение по схеме **A** или **B**.
3. Вставьте кабель питания в соответствующий разъем на видеорегистраторе, а адаптер питания в автомобильную розетку и включите зажигание. При правильной установке устройство автоматически включится и начнется видеозапись.
4. Выберите угол наклона камеры для получения оптимального обзора. Объектив основной камеры оснащен наклонным механизмом.
5. Поздравляем, установка завершена!



Пример монтажа с прокладкой кабеля

## Монтаж камеры заднего вида

1. Отключите питание видеорегистратора, размещенного в точке **A**, как показано в схеме рекомендуемого места монтажа второй камеры, и подключите провод от камеры заднего вида длиной 6 м в соответствующий разъем на устройстве.



Рекомендуемое место монтажа второй камеры

2. Выберите место установки камеры заднего вида. Используйте рекомендуемые места – **В** или **С**.

3. Вы можете монтировать камеру на заднее стекло внутри автомобиля **В** при условии, если его конструкция позволяет это сделать. Также вы можете монтировать камеру снаружи – на задней части автомобиля, например над номерным знаком **С**, в комплекте есть саморезы.



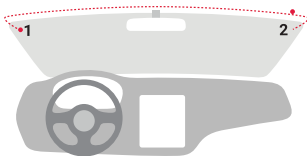
Рекомендуемое место монтажа второй камеры

4. Выполните проводку кабеля под обшивкой до задней части автомобиля.
5. Соедините штекер монтажного провода со штекером камеры заднего вида.
6. Соедините красный или желтый, в зависимости от поставки, провод камеры заднего вида с проводом питания фонаря заднего хода. Подходит только для варианта подключения **В**. Руководствуйтесь нижеприведенной схемой. Это подключение требуется для работы функции «Помощник парковки».
7. Подключите питание к видеорегистратору.
8. Поздравляем, установка завершена!



## Монтаж внешнего GPS модуля. Только для комплектации 2

1. Выберите подходящее место для установки на лобовом стекле — 1, 2 (оптимальное место для размещения: верхние или нижние углы лобового стекла). Убедитесь в правильности выбора места.



Пример монтажа с прокладкой шнура

2. Выключите видеорегистратор.
3. Выполните проводку шнура до выбранного места крепления GPS модуля (провод можно спрятать под верхней обшивкой автомобиля или под боковыми пластиковыми накладками). Перед монтажом протрите место установки, приклейте в выбранное место модуль, предварительно удалив защитную пленку со скотча.
4. Подключите штекер модуля GPS в соответствующий разъем на видеорегистраторе.
5. Включите видеорегистратор.
6. Поздравляем, установка завершена!

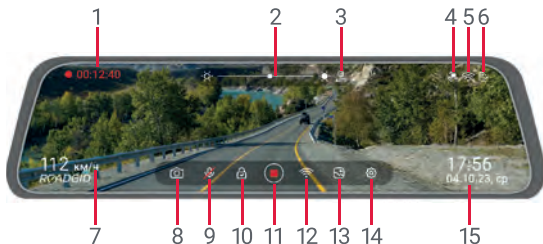


## Устройство и органы управления



1. Разъем для подключения GPS-модуля  
(используется только в комплектации 2)
2. Слот для карты памяти
3. Разъем для подключения камеры заднего вида
4. Type-C разъем для подключения питания
5. Кнопка включения/отключения дисплея (при коротком нажатии)  
и включения/выключения устройства (при длительном нажатии)
6. Сенсорный экран 9,66'
7. Reset — принудительная перезагрузка устройства
8. Выдвижная камера с подвижным объективом
9. Динамик
10. Основы крепления

## Интерфейс основного экрана



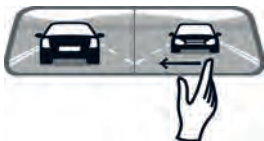
- |   |   |
|---|---|
| 1. Статус и время записи  | 8. Сделать фото текущего кадра              |
| 2. Регулировка яркости  | 9. Включение/отключение записи звука        |
| 3. Автоматическая яркость. При выборе в темное время суток яркость будет автоматически снижена, а в дневное — увеличена | 10. Блокировка текущего файла от перезаписи |
| 4. Статус спутников GPS (доступно только в комплектации 2)  | 11. Старт/остановка записи                  |
| 5. Статус работы Wi-Fi  | 12. Включение/отключение Wi-Fi              |
| 6. Статус карты памяти  | 13. Вход в галерею видеозаписей и фото      |
| 7. Текущая скорость (доступно только в комплектации 2)  | 14. Вход в меню настроек                    |
|   | 15. Текущие время и дата                    |

## Дополнительное управление

Свайпом вниз или вверх можно менять видимое изображение с задней или основной камеры



Свайпом влево или вправо можно изменить режим отображения: задняя камера, передняя камера или две сразу



## Меню настроек

Структура и пункты меню могут быть изменены. Актуальная инструкция находится на странице поддержки устройства. Некоторые пункты меню, а также их настройка доступны только в комплектации 2.

Для перехода в меню настроек нажмите на иконку .

Чтобы вернуться в предыдущий пункт меню, используйте кнопку .

**Бирюзовым цветом** выделены значения по умолчанию

Пункт меню	Значение	Описание
Громкость	0...5	Громкость динамика
Отключение экрана	Выкл. 15 сек <b>1...3 мин</b>	Выберите время, через которое будет отключаться основной экран

Бирюзовым цветом выделены значения по умолчанию

Пункт меню	Значение	Описание
Заставка	Вкл. Выкл.	Отображение скорости (для комплектации с GPS), времени и даты на черном экране
Дата и время		Установка текущих времени и даты
Звук при касании	Вкл. Выкл.	Включение или выключение звука при нажатии на экран
Звук включения	Вкл. Выкл.	Включение/выключение мелодии при запуске видеорегистратора
Ассистент парковки		Настройте положение вспомогательных парковочных линий
Чувствительность датчика удара	Низкая Средняя Высокая Выкл.	Настройте уровень чувствительности датчика, защищающего от перезаписи видео в случае столкновения
Датчик движения	Выкл. Вкл.	При активации опции запись будет включаться только при обнаружении движения в кадре на несколько секунд. Иначе останавливаться
Язык	Русский English	Выбор языка интерфейса

Пункт меню	Значение	Описание
Версия ПО		Версия программного обеспечения
Форматировать SD-карту		Удаление всех данных с карты памяти
Сбросить настройки		Сброс настроек на значение по умолчанию
<b>Видео</b>		
Разрешение	1920x1080 30 к/с 1280x720 60 к/с 1280x720 30 к/с	Разрешение видеозаписи
Цикл записи	1...5 мин	Длительность видео-файлов в минутах
Экспозиция	+2/0...-2/0"	Количество попадающего света на матрицу
Микрофон	Вкл. Выкл.	Запись звука видеорегастратором
Штамп даты	Вкл. Выкл.	Отображение даты/времени на записи
Номер авто	Выкл. Вкл.	Ввод гос. номера для отображения на видео

## GPS- оповещения. Доступно только для комплектации 2

Бирюзовым цветом выделены значения по умолчанию

Пункт меню	Значение	Описание
Визуальные оповещения	Вкл. Выкл. от 30...110 км/ч	Включение или отключение визуальных уведомлений о камерах GPS в зависимости от скорости движения
Голосовые оповещения	Вкл. Выкл. от 30...110 км/ч	Включение или отключение голосовых уведомлений о камерах GPS в зависимости от скорости движения
Допустимое превышение	Выкл. 1...15...20 км/ч	Если превысить скорость во время работы GPS-оповещения на установленное значение, то услышите звуковое предупреждение: «Превышаем»
Скорость на видео	Вкл. Выкл. до 50...130 км/ч	Выбор скоростного порога, по достижению которого на видеозаписи не будет отображаться штамп с текущей скоростью. Если выбрано «Вкл», то скорость будет всегда видна на видеозаписи
Калибровка скорости	-5...0...5 км/ч	Корректировка скорости в соответствии со спидометром

Пункт меню	Значение	Описание
Контроль остановки	Вкл. Выкл.	Оповещения о камерах, контролирующей остановку ТС
Тренога	Вкл. Выкл.	Оповещения о возможных местах установки треног
КСС	Выкл. Вкл.	Оповещения о камерах контроля средней скорости на участке
Мобильный пост ДПС	Вкл. Выкл.	Оповещения о мобильных постах ДПС
Грузовой контроль	Выкл. Вкл.	Оповещения о пунктах грузового контроля
Статус GPS		Проверка сигналов спутников
Версия базы камер		Информация об установленной базе камер и радаров



## GPS-оповещения. Доступно только для комплектации 2



1. Ограничение скорости
2. Текущая скорость
3. Тип контроля
4. Расстояние до камеры
5. Контроль автобусной полосы
6. Контроль проезда перекрестка или разметки
7. Контроль пешеходного перехода
8. Контроль движения по обочине
9. Контроль остановки
10. Контроль средней скорости
11. Средняя скорость на участке контроля

## Виды камер контроля, определяемые по GPS

Текст уведомления на экране	Описание
Камера	Контроль только мгновенной скорости
Обочина	Контроль движения по обочине
Перекресток	Контроль проезда на красный и/или линий разметки
Контроль полосы	Контроль движения по полосе общественного транспорта
Зебра	Контроль пешеходного перехода
Тренога	Возможные места установки мобильных радарных комплексов
Мультикамера	Несколько видов контроля одновременно
Пост ДПС	Стационарный пост ДПС
Начало КСС	Начало контроля участка средней скорости
КСС	При прохождении участка КСС будет рассчитана средняя скорость, и, если она будет превышена, прозвучит звуковой сигнал
Конец КСС	Конец контроля КСС
Муляж радара	Имитация камер контроля и радаров
Контроль грузовиков	Весовой контроль
Контроль парковки	Контроль остановки в зоне запрещающего знака

Мобильный пост

Вероятное место стоянки  
мобильного поста ДПС

Видеоблок

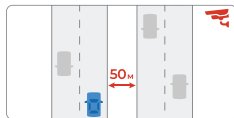
Камера наблюдения без контроля

Контроль разметки

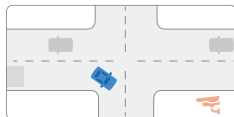
Контроль нарушения разметки

**Возможные ложные оповещения системы GPS**

Расстояние между двумя параллельными дорогами <50 м. Может произойти ошибочное оповещение.



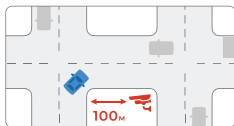
Оборудование камеры было демонтировано, база данных не обновлена. Произойдет ошибочное оповещение.



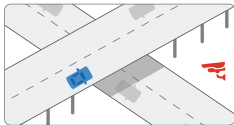
Расстояние от поворота до камеры <100 м. Оповещения может не быть.



Камера находится на перекрестке. Будет ошибочное оповещение при движении по прямой.



Параллельные путепроводы или перекрытия эстакады вверх и вниз приводят к ложному оповещению.



Длинный туннель, на выходе из которого находится камера. Оповещения не будет из-за невозможности определения местоположения.



## Wi-Fi и мобильное приложение

Функция Wi-Fi не предназначена для потоковой трансляции видео в режиме реального времени. Наиболее востребованные функции, которые реализованы через Wi-Fi:

- удобная загрузка снятых материалов на смартфон и их просмотр;
- обновление базы камер и прошивки через мобильное приложение смартфона.

### Порядок подключения

1. Установите на мобильный телефон приложение, рекомендуемое на странице поддержки вашего устройства на сайте [goadgid.ru](http://goadgid.ru). Для быстрой установки воспользуйтесь QR-кодом.
2. Включите Wi-Fi на регистраторе, выбрав соответствующий пункт меню.
3. Подключитесь к Wi-Fi сети видеорегистратора. Имя сети и пароль отображаются на экране устройства.

ИСПОЛЬЗУЙТЕ QR-КОД  
ДЛЯ УСТАНОВКИ



4. Запустите на телефоне установленное приложение.

Теперь вы сможете управлять регистратором с вашего смартфона, менять настройки, удалять, просматривать и копировать отснятый материал.

## Обновление базы камер. Только для комплектации 2

Видеорегистратор Roadgid Blick 3 поставляется с предустановленной базой камер, но расположение стационарных комплексов может меняться, довольно часто появляются новые камеры, поэтому мы рекомендуем регулярно обновлять базу через мобильное приложение смартфона или официальный сайт [roadgid.ru](http://roadgid.ru).

### Обновление через мобильное приложение

1. Запустите рекомендованное мобильное приложение и в разделе «Управление» выберите «Обновление устройства», и выберите тип требуемого обновления.
2. Для корректного обновления следуйте подсказкам на экране мобильного телефона.

### Обновление через официальный сайт

1. Скачайте архив с обновлением базы камер с официального сайта [roadgid.ru](http://roadgid.ru) в разделе «Поддержка», выбрав ваше устройство.
2. Распакуйте все файлы с разрешением «\*.bin» в корень карты памяти. Установите карту памяти в устройство.
3. Подключите оригинальный адаптер питания к видеорегистратору. Обновление запустится автоматически, дождитесь окончания процесса. Не отключайте устройство от питания.

## Обновление прошивки устройства

Видеорегистратор Roadgid Blick 3 поддерживает возможность обновления ПО, которое постоянно совершенствуется инженерами компании «Roadgid». Посетите соответствующий раздел мобильного приложения или официальный сайт [roadgid.ru](http://roadgid.ru) для получения информации о выходе обновлений для Вашего устройства.

### Обновление через мобильное приложение

Порядок обновления аналогичен порядку обновления баз камер. Пожалуйста, обратитесь к предыдущему разделу инструкции.

### Порядок обновления через официальный сайт

Перед обновлением убедитесь, что вы скачали прошивку именно для вашей модели (сверьте все индексы названия модели) — это важно!

1. Скачайте архив с обновлениями с официального сайта [roadgid.ru](http://roadgid.ru) в разделе «Поддержка», выбрав ваше устройство.
2. Внимательно изучите файл с описанием особенностей процедуры обновления.
3. Распакуйте все файлы с разрешением «\*.bin» в корень каталога карты памяти.
4. Вставьте карту в слот устройства.
5. Подключите оригинальный адаптер питания к видеорегистратору. Обновление запустится автоматически, дождитесь окончания процесса. Не отключайте устройство от питания.
6. После завершения обновления устройство перезагрузится и начнет работать в обычном режиме.

Файл прошивки будет автоматически удален с карты памяти после обновления. Если этого не произошло, необходимо отформатировать карту памяти любым доступным способом.

## Технические характеристики

Процессор	Novatek 96565
Угол обзора	170°
Сенсор основной камеры	SONY IMX 327
Сенсор дополнительной камеры	SC2336
Разрешение основной камеры	1920×1080P 30 к/с
Разрешение дополнительной камеры	1920×1080P 30 к/с
Wi-Fi	2,4 ГГц
GPS, оповещения о камерах	Доступно только в комплектации 2
Дисплей	9,66" IPS, сенсорный
Разъем питания	Type-C
Тип питания	Суперконденсатор
Совместимые карты памяти, макс. объем	128 GB
Входное напряжение	12–24 В
Рабочее питание	5 В, 3 А
Температурный режим хранения	–20 °С~70 °С
Температурный режим работы	–10 °С~60 °С

## Типичные неисправности и способы их устранения

### Не включается:

- Убедитесь, что устройство подключено к источнику питания.
- Встроенные термостойкие суперконденсаторы не предназначены для поддержания работы устройства без питания.
- Убедитесь, что у вас не активирована настройка «Отключение дисплея». При ее активации дисплей будет отключаться через заданный промежуток времени. Решение — нажмите любую кнопку.
- Проверьте исправность плавкого предохранителя в адаптере питания. Замените при необходимости.

### Замена предохранителя в адаптере питания:

Откройте верхнюю часть вилки автомобильного зарядного устройства. Проверьте предохранитель, если он сгорел, замените его.



**⚠** Внимание! Если в автомобиле после отключения зажигания не прекращается подача тока на разъем «прикуривателя», прибор следует выключать вручную.

Включение прибора и начало видеозаписи происходит автоматически, при подключении внешнего источника питания. Если этого не происходит, убедитесь, что карта памяти вставлена и исправна. При необходимости замените карту памяти.

*Если неисправность не удастся решить самостоятельно, необходимо обратиться к продавцу изделия или на горячую линию импортера по телефону 8-800-555-38-59. E-mail: info@roadgid.ru*



## Правила хранения и реализация

Изделие должно храниться в отопляемом помещении при температуре воздуха от +5° до 40°С и относительной влажности воздуха до 80%. В помещениях, где хранятся изделия, не должно быть паров кислот, щелочей и других химически активных веществ, пары или газы которых могут вызвать коррозию. Реализация осуществляется в соответствии с заключенными договорами на поставку.

## Правила транспортировки

Изделие и носители данных в упаковке могут транспортироваться автомобильным, железнодорожным и авиационным (в герметизированных отсеках) видами транспорта на любое расстояние, при условии защиты их от грязи и атмосферных осадков. Транспортировка должна осуществляться в соответствии с правилами перевозок, действующими на каждом виде транспорта. Размещение и крепление транспортной тары с упакованными изделиями в транспортных средствах должны обеспечивать ее устойчивое положение и не допускать перемещения во время транспортировки.

## Утилизация



Этот символ на продукте или описании к нему указывает, что данный продукт не подлежит утилизации вместе с другими домашними отходами по окончании срока службы. Для предотвращения возможного ущерба для окружающей среды или здоровья человека вследствие неконтролируемой утилизации отходов, пожалуйста, отделите этот продукт от других типов отходов и утилизируйте его надлежащим образом. Домашним потребителям следует связаться с розничным торговым представителем, у которого продукт был приобретен, или местным органом власти, для получения подробной информации о том, куда и как доставить данный прибор для экологически безопасной переработки. Промышленным потребителям следует связаться с поставщиком и проверить сроки и условия контракта на закупку. Данный продукт не следует утилизировать.